

# 平成23年度 茨城県教育研修センター研究発表会 アンケート集計結果

## I 各部会、参加人数、回収数及び割合

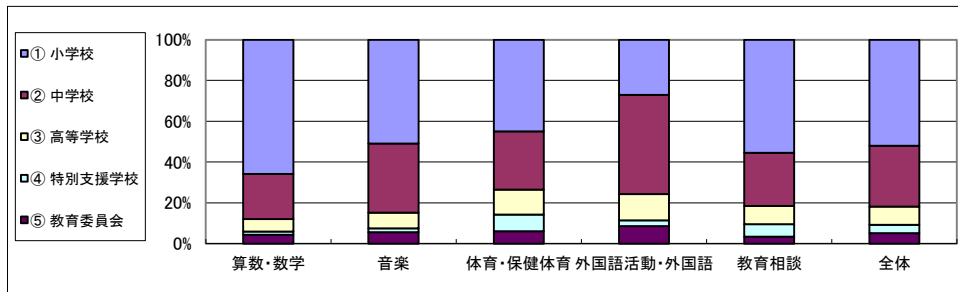
発表部会	参加者数(人)	回収数(枚)	割合(%)
算数・数学	127	117	92.1
音楽	53	53	100.0
体育・保健体育	50	49	98.0
外国語活動・外国語	70	70	100.0
教育相談	169	147	87.0
合計	469	436	95.4

## II アンケート質問項目及び結果

1 次の(1)～(5)についてお答えください。

### (1) 所属校種

	算数・数学	音楽	体育・保健体育	外国語活動・外国語	教育相談	全体	割合(%)
① 小学校	77	27	22	19	81	226	52.0
② 中学校	26	18	14	34	38	130	29.9
③ 高等学校	7	4	6	9	13	39	9.0
④ 特別支援学校	2	1	4	2	9	18	4.1
⑤ 教育委員会	5	3	3	6	5	22	5.1
合計	117	53	49	70	146	435	99.8

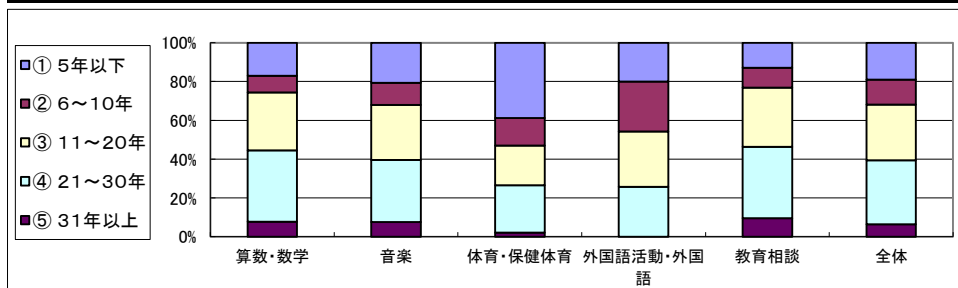


〔その他〕 出版社

- ・所属校種については、小学校が参加者全体の52.0%を占めている。
- ・高等学校の参加者は、昨年の7.9%に対して割合が増えた。

### (2) 教職経験年数

	算数・数学	音楽	体育・保健体育	外国語活動・外国語	教育相談	全体	割合(%)
① 5年以下	20	11	19	14	19	83	19.0
② 6～10年	10	6	7	18	15	56	12.8
③ 11～20年	35	15	10	20	45	125	28.7
④ 21～30年	43	17	12	18	54	144	33.0
⑤ 31年以上	9	4	1	0	14	28	6.4
合計	117	53	49	70	147	436	100.0

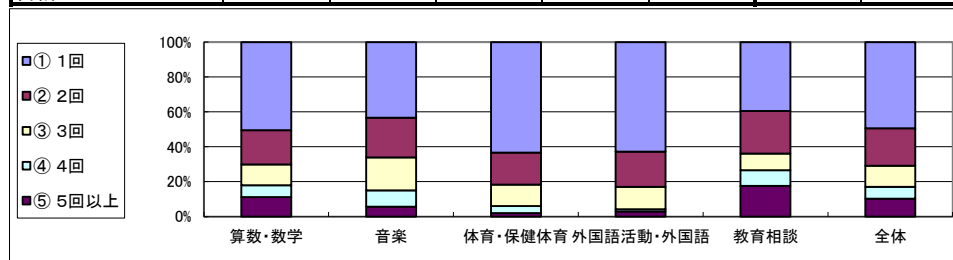


・教職経験年数10年以下の参加者が、昨年の22.5%に対して増えている。

## (3) 研究発表会の参加回数(今回も含めて)

(人)

	算数・数学	音楽	体育・保健体育	外国語活動・外国語	教育相談	全体	割合(%)
① 1回	59	23	31	44	58	215	49.3
② 2回	23	12	9	14	36	94	21.6
③ 3回	14	10	6	9	14	53	12.2
④ 4回	8	5	2	1	13	29	6.7
⑤ 5回以上	13	3	1	2	26	45	10.3
合計	117	53	49	70	147	436	100.0

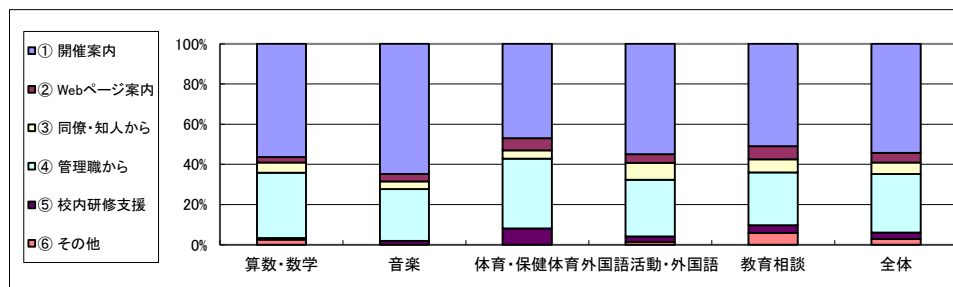


・研究発表会の参加回数は、今回初めての者が参加者全体の49.3%と約半数を占めている。

## (4) この発表会をどのように知りましたか。

(人)

	算数・数学	音楽	体育・保健体育	外国語活動・外国語	教育相談	全体	割合(%)
① 開催案内	66	35	23	39	78	241	49.8
② Webページ案内	3	2	3	3	10	21	4.7
③ 同僚・知人から	6	2	2	6	10	26	5.9
④ 管理職から	38	14	17	20	40	129	29.1
⑤ 校内研修支援	1	1	4	2	6	14	3.2
⑥ その他	3	0	0	1	9	13	2.9
合計	117	54	49	71	153	444	101.8



\* 音楽、外国語活動・外国語、教育相談部会で複数回答者がいた。

〔その他〕

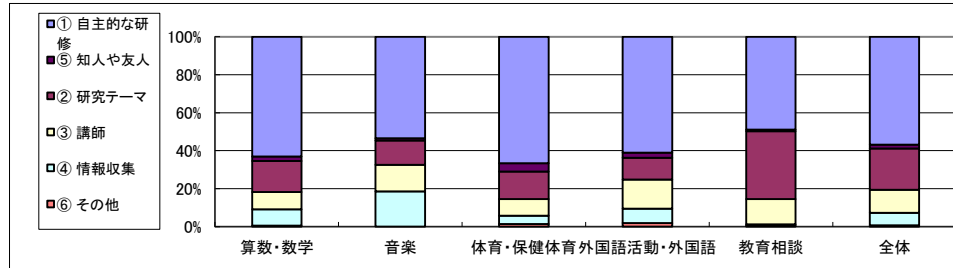
- ・初任研での案内
- ・毎年来るようにしている。

・研究発表会の開催については、開催案内で知った者が、参加者全体の49.8%と約半数を占めている。

## (5) この発表会に参加した主な目的は何ですか。(複数回答可)

(人)

	算数・数学	音楽	体育・保健体育	外国語活動・外国語	教育相談	全体	割合(%)
① 自主的な研修	104	46	46	64	114	374	53.5
② 研究テーマ	27	11	10	12	83	143	21.7
③ 講師	15	12	6	16	31	80	12.2
④ 情報収集	14	16	3	8	2	43	6.5
⑤ 知人や友人	4	1	3	3	2	13	2.0
⑥ その他	1	0	1	2	1	5	0.8
合計	165	86	69	105	233	658	150.9



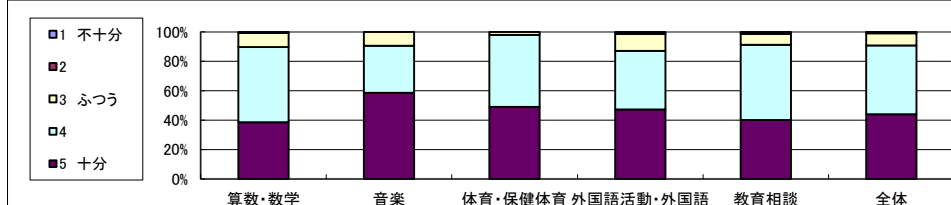
・発表会に参加した目的は、自主的な研修が53.5%で、自己の研修意欲の高さがうかがえる。

2 次の(1)～(3)について、あなたの満足度について次の5段階の数値でお答えください。  
また、御意見があれば〔 〕内にお書きください。

(1) 研究発表・実践発表について

(人)

	算数・数学	音楽	体育・保健体育	外国語活動・外国語	教育相談	全体	割合(%)
1 不十分	0	0	0	0	1	1	0.2
2	1	0	0	1	1	3	0.7
3 ふつう	11	5	1	8	11	36	8.3
4	60	17	24	28	75	204	46.8
5 十分	45	31	24	33	59	192	44.0
合計	117	53	49	70	147	436	100.0

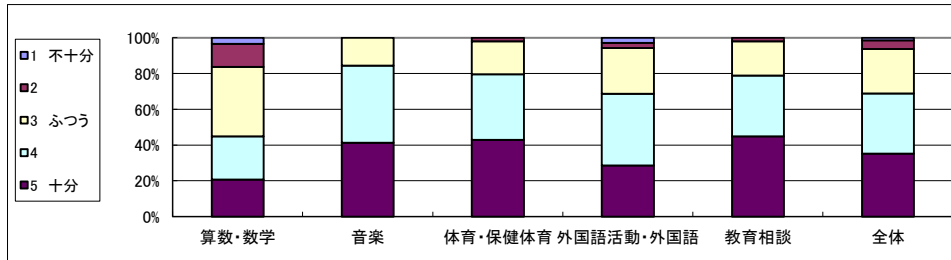


・研究発表・実践発表については、4, 5(十分)が、参加者全体の90.8%と9割以上を占めている。  
参加者が研究発表・実践発表に対して満足したことがうかがえる。

(2) 研究協議(演習)について

(人)

	算数・数学	音楽	体育・保健体育	外国語活動・外国語	教育相談	全体	割合(%)
1 不十分	4	0	0	2	0	6	1.4
2	15	0	1	2	3	21	4.8
3 ふつう	45	8	9	18	28	108	24.9
4	28	22	18	28	50	146	33.7
5 十分	24	21	21	20	66	152	35.1
合計	116	51	49	70	147	433	99.3



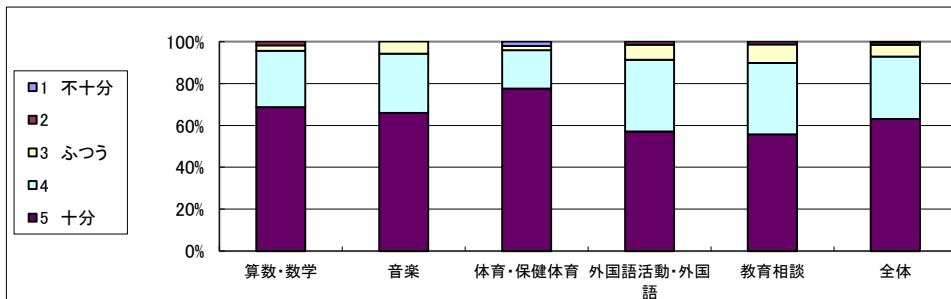
\*算数・数学 音楽部会で無回答者がいた。

・研究協議については、部会ごとの協議時間や協議方法によって回答が分かれた。

(3) 講師の講義・指導講評について

(人)

	算数・数学	音楽	体育・保健体育	外国語活動・外国語	教育相談	全体	割合(%)
1 不十分	0	0	1	0	0	1	0.2
2	2	0	0	1	2	5	1.2
3 ふつう	3	3	1	5	13	25	5.8
4	31	15	9	24	50	129	29.7
5 十分	79	35	38	40	82	274	63.1
合計	115	53	49	70	147	434	99.5



\*算数・数学部会で無回答者がいた。

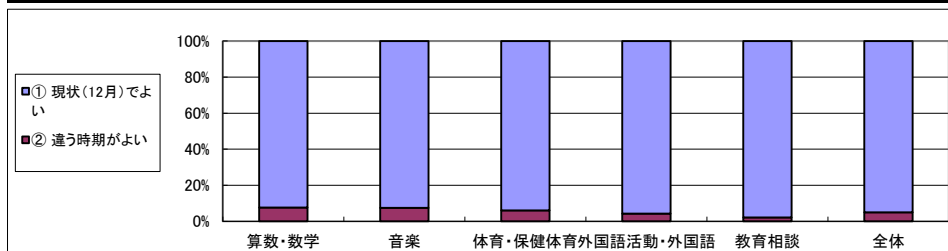
・講師の講義・指導講評については、4, 5(十分)が、参加者全体の92.8%と9割以上を占めており、参加者が満足していることがうかがえる。

3 今後の研修センターの研究発表会のもち方について伺います。

(1) 研究発表会の開催時期について

(人)

	算数・数学	音楽	体育・保健体育	外国語活動・外国語	教育相談	全体	割合(%)
① 現状(12月)でよい	108	49	46	67	143	413	94.9
② 違う時期がよい	9	4	3	3	3	22	5.1
合計	117	53	49	70	146	435	99.8



〔違う時期〕 8月(3) 11月(2) 1月(3) 2月(3) 冬休み前 7月

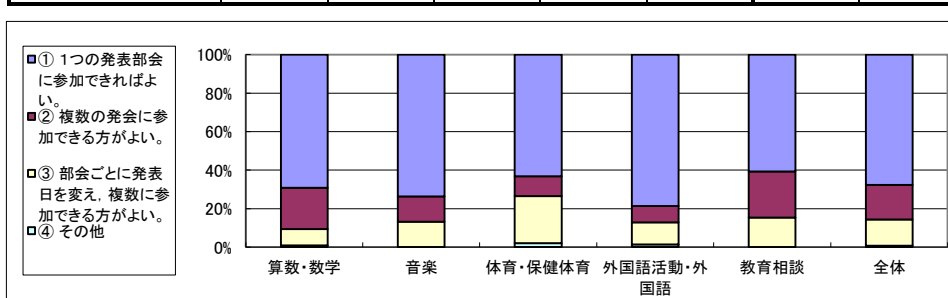
\* 教育相談部会で無回答者がいた。

・研究発表会の開催時期については、現状でよいが参加者全体の94.9%と9割以上となっており、現状の12月でよいと考えられる。

(2) 発表部会の参加方法について

(人)

	算数・数学	音楽	体育・保健体育	外国語活動・外国語	教育相談	全体	割合(%)
① 1つの発表部会に参加できればよい。	81	39	31	55	91	297	67.7
② 複数の発表会に参加できる方がよい。	25	7	5	6	36	79	18.0
③ 部会ごとに発表日を変え、複数に参加できる方がよい。	10	7	12	8	23	60	13.7
④ その他	1	0	1	1	0	3	0.7
合計	117	53	49	70	150	439	100.7



\* 教育相談部会で複数回答者がいた。

・発表部会の参加方法については、1つの部会に参加できればよいが、参加者全体の67.7%と約7割になっている。